

20<sup>20</sup>  
25

Projet associatif

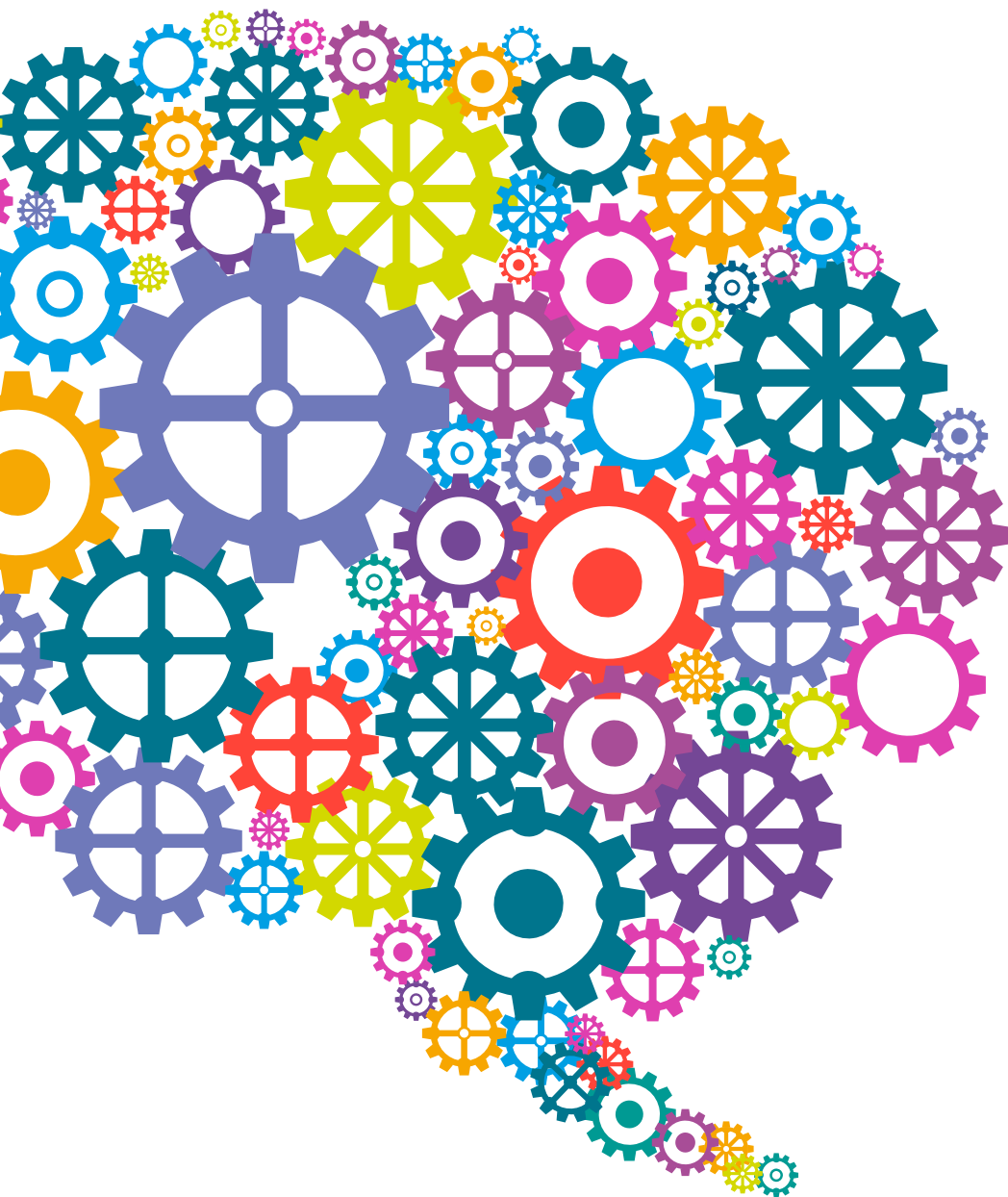


ASSOCIATION

SESAME AUTISME NORMANDIE



◆ Edito du Président	1
◆ L'Association en quelques mots	2
◆ Des valeurs pour penser et agir	4
◆ Nos engagements	6
<b>1. Répondre aux besoins des personnes accueillies.</b>	<b>7</b>
- Connaître la personne, l'accompagner dans son parcours de vie	
- Mettre en œuvre des réponses inclusives et promouvoir l'autonomie	
- Favoriser l'accès aux soins et la prévention santé des personnes accueillies	
- Renforcer la participation et l'expression des personnes accueillies et de leurs familles à la vie des établissements.	
<b>2. Ecouter, conseiller et représenter les familles.</b>	<b>13</b>
- Accueillir et écouter les familles, éviter leur isolement.	
- Représenter et défendre leurs intérêts sur le plan régional et national	
<b>3. Considérer la place essentielle des professionnels de l'Association.</b>	<b>14</b>
- S'inscrire dans une démarche respectueuse de l'humain et de l'environnement	
<b>4. Agir et représenter les personnes avec TSA dans la cité.</b>	<b>15</b>
- Être un acteur de l'autisme reconnu	
- Collaborer avec les acteurs du territoire pour faciliter les parcours	
<b>5. Optimisation continue du fonctionnement de l'Association.</b>	<b>16</b>
- Construire un projet stratégique s'appuyant sur une démarche participative	
- Ethique et accompagnement	
- Fortifier l'Association en diversifiant ses ressources financières	
- Valoriser les pratiques professionnelles	
- Dynamiser et diversifier la gouvernance associative	



◆ Plan d'actions 2020 - 2025	18
1. Offrir un accompagnement adapté suivant le parcours en âge des personnes avec autisme.	
2. Développer l'inclusion chaque fois que possible.	
3. Favoriser l'accès aux soins.	
4. Poursuivre et amplifier notre démarche respectueuse de l'humain et de l'environnement.	
5. Ecouter, conseiller et représenter les familles.	
6. Développer les partenariats pour solutionner l'accueil des publics dans leur diversité et optimiser les ressources financières.	
7. Poursuivre le développement de la démarche qualité au sein des établissements et des services.	
8. Dynamiser et diversifier la gouvernance associative.	
◆ Gouvernance et établissements	24
◆ Glossaire	28



Malgré la crise sanitaire qui a figé le monde depuis plusieurs mois, nous avons voulu continuer à travailler sur notre troisième Projet Associatif. Le second avait un peu plus de 5 ans, cela devenait nécessaire.

**Pourquoi un Projet Associatif ? Pourquoi une nouvelle version ?**

Les buts poursuivis par une Association sont obligatoirement mentionnés dans ses statuts sous une forme synthétique et générale, ils se veulent ambitieux mais peuvent demander du temps pour leur concrétisation.

Le Projet Associatif concrétise, par un certain nombre de lignes d'actions, ces buts avec des objectifs dans le temps.

Il doit faire l'objet d'un suivi et être régulièrement révisé

En l'occurrence, Il se veut l'affichage de notre feuille de route, de nos ambitions pour les 5 prochaines années, une référence tant pour les membres de l'Association que pour les équipes de professionnels en charge du fonctionnement de nos établissements.

Il a été bâti en commun en faisant le bilan du passé, de nos réussites, de nos axes d'améliorations, de nos ambitions.

Ce sont nos équipes, nos professionnels, qui, demain, au travers des Projets d'Etablissements, déclinaisons du Projet Associatif, devront en faire leur référence. Il était donc important qu'ils participent à son élaboration avec nous pour mieux se l'approprier ensuite.

Francis Legras, **Président de SESAME AUTISME NORMANDIE**



## L'ASSOCIATION HISTORIQUE & DATES

**1989** : Création de l'Association Autisme 76 par une poignée de parents soucieux d'offrir à leurs enfants une prise en charge adaptée à leur handicap.

**1992** : Création d'un établissement, sous forme expérimentale, pour enfants avec autisme avec scolarisation dans une école ordinaire à Grand Quevilly.

**1994** : Ouverture du Foyer d'Accueil Médicalisé (FAM) le Roncier, 1er établissement spécifique pour adultes autistes en Seine Maritime à Saint Victor L'Abbaye.

**1995** : Ouverture de l'Institut Médico-Éducatif (IME) l'Escale puis de l'Institut médico-professionnel (IMPRO) pour les adolescents à Saint Etienne du Rouvray.

**2008** : Pour compléter sa palette d'accompagnement : création sur un même site à Notre-Dame-de-Bondeville d'un Atelier de jour avec des activités pré-professionnelles, d'un Foyer d'hébergement et une Maison d'Accueil Spécialisée (MAS).

**2014** : Création, en partenariat avec l'Éducation Nationale d'une Unité d'Enseignement en Maternelle (UEMA) à Rouen.

**2015** : L'Institut de Jour Alfred Binet de Darnétal rejoint Autisme 76. Autisme 76 prend une dimension régionale et devient Sésame Autisme Normandie. Reprise de la gestion du Foyer d'Accueil Médicalisé La Moisson de l'Association Les Blés en Herbe à Épaignes dans l'Eure.

**2016** : Sésame Autisme Normandie et l'Association Médico-Educative Rouennaise créent l'Association Les Deux Rives qui pilote un Service d'Éducation Spéciale et de Soins À Domicile (SESSAD) et une Plateforme de Répit.

**2018** : Extension de la Maison d'Accueil Spécialisée de Notre-Dame-de-Bondeville à 30 places.

**2020** : Le SESSAD Les deux Rives intègre le pôle enfants de Sésame Autisme Normandie.

## LE CONTEXTE

**Revisiter le projet associatif et le fonctionnement de l'Association est indispensable face aux évolutions du contexte actuel :**

- ◆ Crise de militance qui voit se raréfier l'engagement associatif des personnes ;
- ◆ évolution des politiques publiques avec des contraintes de rationalisation budgétaires fortes et une tendance à considérer uniquement le volet « prestataire » des associations de parents ;
- ◆ Réduction drastique du nombre d'associations.

**Il est essentiel de définir notre positionnement et de revendiquer nos spécificités :**

- ◆ accueillir et écouter les familles d'enfants, adolescents ou adultes avec un trouble du spectre de l'autisme, les représenter et défendre leurs intérêts sur le plan régional ;
- ◆ créer des structures d'éducation, de travail, de soins nécessaires au développement des personnes avec TSA ;
- ◆ favoriser l'inclusion sociale et professionnelle.

Egalement assumer ce paradoxe structurel qui nous caractérise en tant qu'association de parents : se situer conjointement sur deux champs : celui du politique et celui de la prestation de services.

Depuis 2005, plusieurs plans en faveur du développement des politiques publiques et des réponses adaptées aux personnes avec autisme se sont succédés. En cohérence avec les orientations de la Stratégie Nationale de l'autisme de 2018, Sésame Autisme Normandie développe la prise en charge précoce, en partenariat avec l'Éducation Nationale (Unité d'Enseignement en Maternelle à l'école Graindor de Rouen pour les 3-7 ans). De même, des démarches inclusives et l'accès aux soins pour les personnes avec TSA sont déjà mis en place et seront poursuivis dans les années à venir.

## LES PERSONNES ACCOMPAGNÉES

Près de **200** enfants adolescents et adultes accompagnés par l'Association

SESAME AUTISME NORMANDIE |

« Être parent d'enfant avec un handicap c'est vivre au fil des jours et des années dans une tension forte entre le combat et une forme d'acceptation de la découverte d'une autre réalité, différente qui façonne notre existence. Accompagner le handicap de nos enfants avec autisme c'est à la fois se battre, ne jamais renoncer à se battre et vivre, apprendre à vivre avec le handicap » comme le dit Denis Piveteau.\*

### L'autisme, c'est quoi\* ?

L'autisme ou Trouble du Spectre de l'Autisme (TSA) est un trouble neuro-développemental caractérisé par un développement et un fonctionnement du cerveau atypique dès la petite enfance (18 mois à 2 ans) - même si les signes peuvent être perçus plus tard par l'environnement - et qui persiste tout au long de la vie.

Il n'existe pas, à l'heure actuelle, de médicament spécifique pour l'autisme, mais une prise en charge adaptée permettant de mieux vivre avec l'autisme.

\* Penser l'accompagnement des personnes handicapées, sous la direction d'Odile Baton, Lyon, Chronique sociale, 2014, p. 19.

\*\* Qu'est-ce que l'autisme ? Centre de ressources Normandie Seine Eure [en ligne] disponible sur <http://cra-normandie-seine-eure.fr/>

**Les personnes avec autisme ont des profils qui peuvent être très différents mais qui ont en commun des particularités dans 2 domaines principaux :**

- ◆ La communication sociale, c'est-à-dire des difficultés pour exprimer un message (en parlant ou avec des gestes), à comprendre le message des autres et à être en relation ;
- ◆ le caractère restreint et répétitif des comportements, intérêts ou activités qui peuvent se traduire par des mouvements du corps étranges, le besoin de routines, ainsi que des particularités sensorielles (ex : évite le contact physique, se bouche les oreilles etc.) L'autisme est souvent associé à d'autres troubles (épilepsie, hyperactivité, déficience intellectuelle, troubles du sommeil, troubles alimentaires...).

L'autisme concerne environ 1% de la population en France.

Aujourd'hui, il n'a pas été identifié un mécanisme unique à l'origine de l'autisme. L'autisme serait un handicap aux origines multifactorielles fortement influencé par le poids des facteurs génétiques.

Les recherches actuelles tendent à montrer que des facteurs génétiques et environnementaux agissent ensemble dans la constitution du TSA entraînant un développement et un fonctionnement du cerveau différents.



Ces valeurs sont le propre de notre engagement et l'Association les promeut au service des personnes accueillies dans ses établissements :

## Respect de la personne avec autisme et de ses droits

La personne avec autisme doit être reconnue comme une personne à part entière, son intégrité physique et mentale doit être respectée.

## Recherche continue de la qualité de vie pour les personnes avec autisme accueillies au sein des établissements

Les choix d'accompagnement que les familles font pour leurs proches leur sont personnels et doivent être respectés.

## Solidarité, écoute des familles et défense des intérêts des personnes avec autisme

L'Association s'applique à écouter, conseiller et représenter les personnes avec autisme, les familles et toute personne concernée par l'autisme.

## Pour une éthique de l'accompagnement

Nous défendons le respect mutuel et la coopération harmonieuse entre les familles, les personnes accueillies, les professionnels et les bénévoles. Nous souhaitons améliorer la participation et le pouvoir d'agir des personnes accueillies et de leurs familles autour de projets communs.

## Bienveillance

Questionner régulièrement nos pratiques d'accompagnement individuelles et collectives avec éthique. Identifier le meilleur accompagnement possible, dans le respect des choix de la personne et dans l'adaptation la plus juste à ses besoins.



## Ouverture et innovation :

Ouverture aux approches éducatives innovantes qui reposent sur une démarche scientifique reconnue telle que spécifiée notamment dans les recommandations de bonnes pratiques professionnelles de l'Agence Nationale de l'Evaluation et de la qualité des Etablissements médico-sociaux (ANESM) et la Haute Autorité de Santé (HAS).

## Démarche respectueuse de l'humain et de l'environnement

Dans la poursuite de la loi 2002-2 rendant obligatoire la mise en œuvre de démarche d'amélioration continue de la qualité et les actions de bienveillance, Sésame Autisme Normandie souhaite poursuivre ce processus par une démarche volontaire plus globale de Responsabilité Sociétale des Organisations, en développant des pratiques responsables sur le plan économique, social et environnemental, qui tiennent compte du bien-être des personnes accompagnées et des professionnels qui travaillent auprès d'eux.

## Valoriser les rôles sociaux des personnes avec autisme

« Plus une personne qui est à risque d'être exclue et dévalorisée socialement à cause de ses handicaps est en mesure de se percevoir et se faire percevoir positivement dans sa collectivité, plus elle sera citoyenne à part entière. »\*

Les activités proposées doivent contribuer à valoriser l'implication des personnes au quotidien dans leur lieu de vie, de travail ou toute autre activité. Elles donnent du sens à la participation.

110 adultes  
accueillis  
avec troubles du  
spectre de l'autisme

\* J. Pelletier, le principe de la valorisation des rôles sociaux et les personnes handicapées, AD 2016  
Soit en bas de page soit suite à la citation.

# 1. RÉPONDRE AUX BESOINS DES PERSONNES ACCUEILLIES

La personne avec autisme doit être au cœur du dispositif mis en place : son projet de vie est construit à partir d'elle, dans le respect de la Charte des Droits pour la personne autiste telle que publiée par l'Association Autisme-Europe. Chaque personne est reconnue dans ses droits et devoirs, ses compétences et ses besoins.

Connaître la personne,  
l'accompagner dans son  
parcours de vie

S'appuyant sur une expertise acquise au cours des 30 dernières années et des professionnels formés aux troubles du spectre de l'autisme et leurs particularités, Sésame Autisme Normandie s'engage à :

- ◆ Accompagner la continuité de parcours de vie au sein d'établissements et services adaptés aux besoins des personnes avec TSA ;
- ◆ Favoriser la qualité de vie des personnes avec autisme, respecter leur choix en sollicitant leur expression par des moyens de communication adaptés ;
- ◆ Faciliter tout particulièrement les transitions entre l'adolescence et l'âge adulte ou l'âge adulte et le vieillissement en établissant un lien entre les acquis, les évaluations et les interventions déjà réalisées et celles qui seront mises en place ;
- ◆ Le projet d'accompagnement personnalisé, outil de contractualisation avec les familles des personnes accueillies, doit favoriser l'intégration de la personne avec autisme au sein de son groupe et l'inclusion dans la cité chaque fois que possible afin de stimuler la communication, les possibilités de rencontre et la valorisation de soi au travers du regard des autres ;
- ◆ Accompagner l'évolution du handicap dans le « parcours en âge » et la prise en charge jusqu'à la fin de vie.



## NOS ENGAGEMENTS

**Finalité associative :**  
Poursuivre les orientations énoncées dans le projet associatif précédent et intégrer les nouvelles recommandations de bonnes pratiques professionnelles de la Haute Autorité de Santé dans les projets des établissements notamment celles concernant le parcours de vie des adultes.  
Développer une réflexion éthique au sein des pratiques professionnelles.



7 places  
en UEMA  
Unité d'Enseignement  
en Maternelle

15 places  
à l'IJAB  
Hôpital de jour  
Alfred Binet

## Mettre en œuvre des réponses inclusives et promouvoir l'autonomie

Depuis sa création en 1989, Sésame Autisme Normandie, scolarise des enfants avec **autisme en milieu ordinaire** via différents dispositifs : CLIS, ULIS, classes externalisées en école élémentaire et collège, pour les enfants accueillis à l'IME l'Escale.

*Depuis 2014 l'Unité d'Enseignement en Maternel, rattaché à l'IME l'Escale, accueille 7 enfants de 3 à 7 ans dans l'école maternelle Graindor de Rouen et des enfants accueillis à l'Institut de Jour Alfred Binet sont en inclusion en classe élémentaire.*

Les adultes de l'Atelier de jour du Complexe Terres de Rouvre développent des **habiletés sociales et professionnelles** dans l'objectif d'une inclusion en ESAT non spécifique autisme.

*Concerne déjà une dizaine d'adultes à temps plein ou à temps partiel ou dans des structures d'insertion par l'activité économique (expériences et partenariat en cours).*

## 1. REpondre aux besoins des personnes accueillies



Sésame Autisme Normandie souhaite favoriser l'inclusion dans toutes ses composantes chaque fois que possible.

- ◆ Une attention particulière sera portée aux projets d'habitat inclusif actuellement en cours de structuration au niveau national et régional avec des partenariats à construire. Par ailleurs, depuis quelques années déjà, des adultes des établissements de SAN participent à des actions éco-citoyennes (brigades vertes, Emmaüs, Bouchons 276, etc.) qui motivent et contribuent à la valorisation des rôles sociaux des personnes impliquées sur ces actions.
- ◆ L'inclusion passe aussi par les activités sportives et culturelles. Sésame Autisme Normandie est membre de l'Association *Théâtre et Différence* qui permet aux personnes avec un handicap de développer, par la pratique du théâtre, une sensibilité artistique et de se connecter au monde culturel.
- ◆ En 2019, Sésame Autisme Normandie a organisé sa première « Foulée pour l'autisme » rassemblant près de 500 personnes, grâce à un partenariat avec les clubs sportifs et la ville de Saint-Etienne du Rouvray. Des jeunes des établissements pour enfants et adultes pratiquent également judo, cirque, équitation, natation dans des clubs sportifs du territoire.

23 places  
en AJ  
Atelier de Jour





## Favoriser l'accès aux soins et la prévention santé des personnes accueillies

L'accompagnement des personnes avec autisme impose la nécessité d'un suivi somatique régulier, la dimension santé faisant partie intégrante du projet personnalisé.

La réalisation des soins est souvent compliquée pour des raisons multiples liées à l'autisme (troubles de la communication et de l'expression de la douleur, anomalies sensorielles, etc) et aux pratiques des professionnels du soin (manque de moyens sanitaires dédiés, manque d'information et de formation des professionnels). Pour faciliter l'accompagnement aux soins, les professionnels de SAN créent des supports imagés d'examens médicaux, de repérage de la douleur adaptés à la compréhension des personnes accompagnées.

240 professionnels formés à l'accueil, l'accompagnement et l'éducation des personnes avec autisme

### Notre Association s'engage à :

- ◆ Poursuivre le conventionnement avec les différents services hospitaliers de la région pour améliorer la prise en compte des patients avec autisme ;
- ◆ Réaliser des bilans somatiques réguliers pour les personnes accueillies et notamment lors de tout changement de comportement soudain inexplicable, former les professionnels à l'évaluation de la douleur chez les personnes avec autisme ;
- ◆ Développer les activités physiques et sportives pour être en meilleure santé ;
- ◆ Privilégier les approches moins médicamenteuses chaque fois que possible.

1 Conseil d'Administration constitué de 20 membres, essentiellement parents d'enfants avec autisme





## Renforcer la participation et l'expression des personnes accueillies et de leurs familles à la vie des établissements

Des instances de participation existent au sein des établissements (Conseil de la Vie Sociale, réunion annuelle autour du projet d'accompagnement personnalisé) mais sont modérément investies par les familles. Il est pourtant essentiel que les personnes accompagnées et leurs familles s'expriment et que le contact soit régulier entre les équipes et les familles.

La place des parents est également garantie par la présence au sein du Conseil d'Administration de l'Association, principalement composé de parents et au sein de commissions thématiques (formation, communication, personnel, sexualité, patrimoine). Sésame Autisme Normandie est attentive à rechercher de nouvelles formes de participation et d'implication des familles (ex café-parents, réunions thématiques, formations) et s'efforce à sensibiliser les familles à une meilleure prise en compte des troubles sensoriels et de la vie affective et sexuelle des personnes accueillies.

## Accueillir et écouter les familles, éviter leur isolement

Les administrateurs de Sésame Autisme Normandie écoutent et conseillent toutes les familles en recherche de solution pour leurs enfants soit dans le cadre de rencontres, forums, formations ou suite à des demandes via le site internet ou par mail. Salariés et administrateurs participent chaque année à de nombreux forums, formations des aidants, et autres événements régionaux où ils rencontrent et conseillent des familles et des proches de personnes avec autisme.

Pour répondre aux demandes des familles dont les enfants sont accueillis dans les structures de SAN, des parents-représentants du Conseil d'Administration sont nommés comme interlocuteurs-référents.

## 2. ÉCOUTER, CONSEILLER ET REPRÉSENTER LES FAMILLES

### Représenter et défendre les intérêts des personnes avec autisme

Sésame Autisme Normandie est représentée par ses administrateurs et salariés dans la quasi-totalité des instances régionales relatives à l'autisme et au handicap : CDAPH, CDCA, Comité pilotage régional autisme, Conseil d'Orient Stratégique du Centre de Ressources Autisme Seine/Eure. L'Association entend poursuivre ses mandats et développer les partenariats.

### 3. CONSIDÉRER LA PLACE ESSENTIELLE DES PROFESSIONNELS DE L'ASSOCIATION

*S'inscrire dans une démarche respectueuse de l'humain et de l'environnement*

**L'Association considère les professionnels et la diversité de leurs compétences comme autant de ressources essentielles à la qualité de l'accompagnement des enfants et adultes avec TSA. Elle souhaite partager avec les salariés les valeurs associatives afin qu'ils les portent au quotidien auprès des personnes accueillies et en soient le relais à l'extérieur des établissements.**

Le Conseil d'Administration, principalement composé de parents, est conscient de la complexité de l'accompagnement des personnes avec TSA. Les profondes mutations du secteur social ces dernières années ont eu un impact sur la Qualité de Vie au Travail (QVT) ressentie par les professionnels qui nécessite d'être réellement prise en compte par les directions d'établissement comme l'indique l'instruction du 17 juillet 2018.

Dans la continuité des travaux sur la prévention des Risques Psycho-Sociaux (RPS), un travail spécifique sur la QVT a été entrepris par l'Association.

Elle s'est engagée dans cette démarche et participe depuis septembre 2019 aux « clusters sociaux » animés par l'ARACT Normandie avec d'autres associations du secteur du handicap. Grâce à une méthodologie spécifique permettant la participation directe des professionnels (reportage photo), le groupe de travail réfléchit notamment sur la question des comportements problèmes.



### 4. AGIR ET REPRÉSENTER LES PERSONNES AVEC TSA DANS LA CITÉ

*Etre un acteur de l'autisme reconnu au niveau régional et national*

**Sésame Autisme Normandie représente et défend les intérêts des personnes avec autisme dans plusieurs instances régionales et nationales par la présence de ses administrateurs et salariés :**

- ◆ Représentations spécialisées au niveau national et régional (Fédération Française Sésame Autisme, ARAPI, Autisme Europe, CDCA, CDAPH, Coordination Handicap Normandie et Membre fondateur du Réseau TED276) permettant l'expression de la militance associative pour l'amélioration des pratiques professionnelles spécialisées (groupes de travail nationaux, colloques régionaux, prises de position régionales, etc.) ;
- ◆ Collaborations aux groupes de travail régionaux/départementaux (Projets Territoriaux de Santé Mentale, Conseil d'Orient Stratégique du CRANSE, Groupe d'Éthique Normand, Comité École Inclusive, ...)
- ◆ Implication dans des partenariats spécifiques (labellisation « Sport & Autisme », Foulée pour l'Autisme, Association Théâtre et Différences, GCS Normand'e-santé et la plateforme de télémédecine normande « Therap-e ».





## 5. OPTIMISATION CONTINUE DU FONCTIONNEMENT ASSOCIATIF

### Construire un projet stratégique s'appuyant sur une démarche participative

L'Association souhaite promouvoir la participation des professionnels et des personnes accueillies à la réalisation d'un projet stratégique, à partir du projet associatif. Ce projet stratégique traduira la vision et le cap donnés par l'Association en permettant aux salariés, personnes accueillies et familles de se les approprier.



### Ethique et accompagnement

Accompagner au quotidien des personnes vulnérables nécessite une articulation entre dimension individuelle et collective, un suivi des méthodes et recommandations préconisées par les scientifiques et une attention bienveillante de tout instant. Se questionner collectivement et régulièrement sur le « bien agir » en tenant compte des contraintes relatives aux situations est essentiel. Afin d'impliquer tous les acteurs dans la philosophie qui guide ces démarches d'accompagnement, nous mettrons en place une commission éthique et bienveillance composée d'administrateurs, de professionnels, de personnes accompagnées et de parents. L'Association s'appuiera sur la démarche qualité déjà en œuvre au sein des pôles adultes et enfants.

### Fortifier l'Association en diversifiant ses ressources financières

Réfléchir aux pistes de financements alternatifs (Fondations, conventions de partenariat...) devient incontournable pour les associations y compris dans le secteur du handicap.

Poursuivre la recherche de dons et de mécénats pour financer les projets qui améliorent la qualité de la vie des personnes accueillies. Suivre les appels à projets régionaux/nationaux et saisir les opportunités données par les projets européens sont autant de moyens d'innover dans nos pratiques et de s'enrichir de l'expérience d'autres pays.

### Valoriser les pratiques professionnelles

Adapter notre plan de communication pour diffuser et valoriser les bonnes pratiques professionnelles en vigueur dans nos établissements et attirer des professionnels qui souhaitent travailler auprès de personnes avec autisme.

### Dynamiser et diversifier la gouvernance associative

Agir pour doter le Conseil d'Administration des compétences requises en fonction de nos besoins.





2020



## PLAN D' ACTIONS 2020 - 2025

A partir des engagements associatifs, se déclinent les objectifs opérationnels à cinq ans, en adéquation avec le premier Contrat Pluriannuel d' Objectifs et de Moyens (CPOM) sur la période 2020-2025.

2021

La personne avec autisme doit être au cœur du dispositif mis en place : son projet de vie est construit à partir d'elle, dans le respect de la Charte des Droits pour la personne autiste telle que publiée par l'Association Autisme-Europe.

### 1 Offrir un accompagnement adapté suivant le parcours en âge des personnes avec autisme

*Mener à bien le projet de construction du nouvel IME incluant de nouveaux services (répit, guidance parentale, accueils séquentiels).*

- ◆ Développer les services du SESSAD Les deux Rives qui a intégré le Pôle enfants en 2020 ;
- ◆ Accompagner l'évolution du handicap dans le "parcours en âge" et la prise en charge jusqu'à la fin de vie ;
- ◆ Adapter les locaux du FAM le Roncier afin de le mettre aux normes d'accessibilité pour les résidents vieillissants qui y vivent et voient leur autonomie diminuer.

24

places en FH  
Foyer d'Hébergement



### 2 Développer l'inclusion chaque fois que possible

- ◆ **Inclusion scolaire, accès à la scolarité :** Poursuivre l'activité de l'Unité d'Enseignement en Maternelle Graindor et du SESSAD. Rester en veille pour saisir de nouvelles opportunités ;
- ◆ **Inclusion professionnelle :** Poursuivre l'insertion des jeunes et adultes accueillis vers le milieu adapté et/ou ordinaire : partenariat avec Pôle Emploi, le secteur de l'insertion par l'activité économique et les associations d'utilité sociale ;
- ◆ **Inclusion sociale par l'habitat :** Accompagner les adultes vers davantage d'autonomie, intégrer les groupes de travail sur l'habitat inclusif avec les partenaires du territoire (SAVS, SAMSAH notamment) ;
- ◆ **Inclusion et citoyenneté :** poursuivre les actions éco-citoyennes en valorisant les rôles sociaux des personnes impliquées ;
- ◆ **Inclusion par les activités sportives et culturelles :** participation à Théâtre et Différence ; partenariats avec des clubs sportifs (label « Sport et Autisme »).



### 3 Favoriser l'accès aux soins

*Afin de permettre aux personnes accueillies de recevoir des soins adaptés, les actions à mener pour les cinq prochaines années :*

- ◆ Renforcer la coordination des soins au sein des établissements de l'Association par l'embauche d'un médecin coordonnateur ; développer l'utilisation de la Télé-médecine, mettre en place le Dossier Médical Partagé ;
- ◆ Poursuivre le conventionnement avec les différents services hospitaliers du territoire de santé pour améliorer la prise en compte des patients avec autisme ;
- ◆ Faire connaître les dispositifs accueillant des personnes avec handicap (ex Handi-consult à Bois Guillaume) ;
- ◆ Développer les activités physiques et sportives adaptées pour une meilleure santé ;
- ◆ Privilégier les approches moins médicamenteuses chaque fois que possible.

21

places en SESSAD

Service d'Education Spéciale de Soins et d'Aide à Domicile

### 4 Poursuivre et amplifier notre démarche respectueuse de l'humain et de l'environnement

*Dans la continuité des travaux sur la prévention des Risques Psycho-Sociaux (RPS), un travail spécifique sur la Qualité de Vie au Travail a été entrepris par l'Association depuis 2018.*

- ◆ Poursuivre la démarche de réflexion animée par l'ARACT Normandie avec d'autres associations du territoire accueillant des personnes en situation de handicap ;
- ◆ Accompagner les professionnels par la supervision technique et des séances d'analyse des pratiques professionnelles ;
- ◆ Encourager la diffusion des savoirs et des compétences en interne.

- ◆ Poursuivre et développer les activités tournées vers le respect de l'écologie et l'environnement.
- ◆ Développer la synergie avec des partenaires écoresponsables.

### 5 Ecouter, conseiller et représenter les familles

*Sésame Autisme Normandie écoute, conseille, aide et défend les familles, aidants et toute personne concernée par l'autisme.*

**Actions pour les cinq années à venir :**

- ◆ Poursuivre les réponses aux demandes Informer régulièrement les familles via le site associatif <http://autisme-san.fr/>
- ◆ Représenter les familles au sein des différentes instances ;
- ◆ Participer aux rencontres, forums thématiques organisés dans la région ;
- ◆ Poursuivre la participation aux formations sur l'autisme à l'attention des aidants familiaux et des professionnels.

OBJECTIFS OPÉRATIONNELS À 5 ANS

2023

2024



# 6 Développer les partenariats pour solutionner l'accueil des publics dans leur diversité et optimiser les ressources financières

*Suivre les appels à projets régionaux/nationaux et saisir les opportunités données par les projets européens sont autant de moyens d'innover dans nos pratiques et de s'enrichir de l'expérience d'autres pays.*

- ♦ Réfléchir aux pistes de financements alternatifs (Fondations, conventions de partenariat...)
- ♦ Poursuivre la recherche de dons et de mécénats pour financer les projets qui améliorent la qualité de la vie des personnes accueillies.

- ♦ Optimiser les outils de gestion pour répondre aux besoins des établissements et services de SAN (entre autres le système d'information, les outils métiers).
- ♦ Mettre en place une commission éthique et bientraitance composée d'administrateurs, de professionnels, de personnes accompagnées et de parents. L'Association s'appuiera sur la démarche qualité déjà en œuvre au sein des pôles adultes et enfants.

# 8 Dynamiser et diversifier la gouvernance associative

- ♦ Mobiliser de nouveaux administrateurs ayant des compétences adaptées à nos besoins.
- ♦ Affecter les tâches de gouvernance associative en fonction des compétences identifiées dans le Conseil d'administration.
- ♦ Former les administrateurs.

# 7 Poursuivre le développement de la démarche qualité au sein des établissements et services

30 places en MAS  
Maison d'Accueil Spécialisée

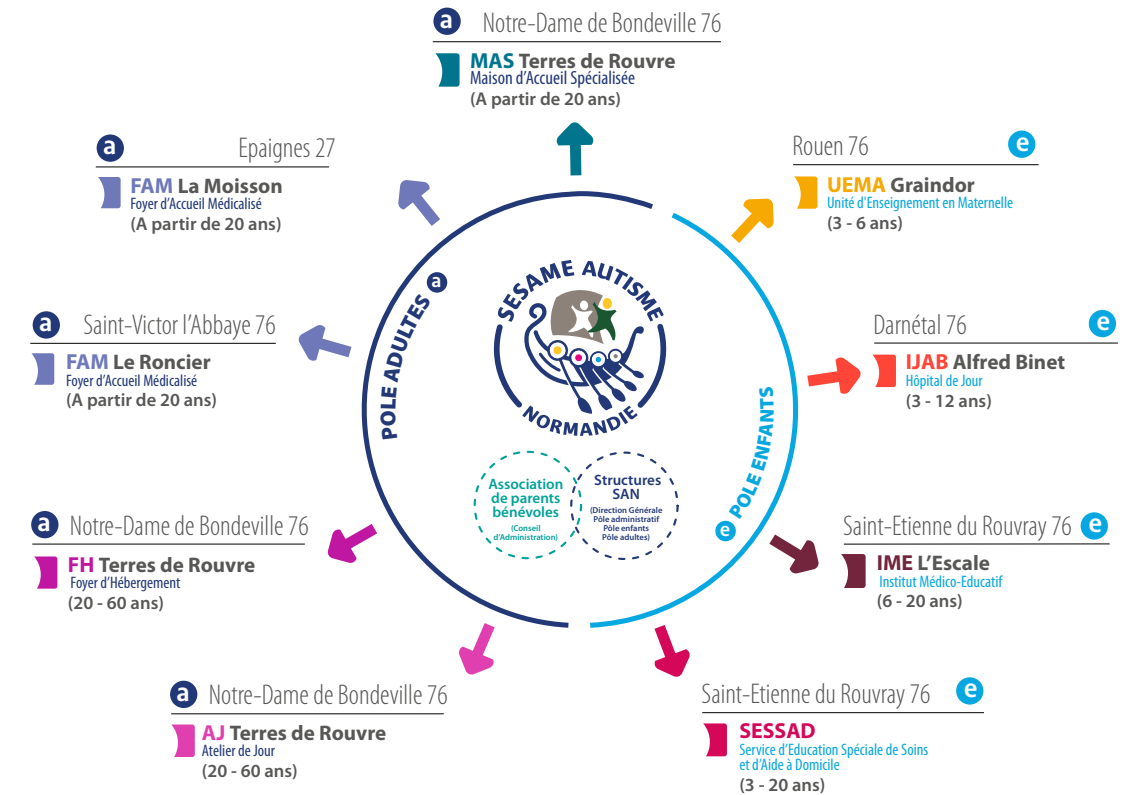
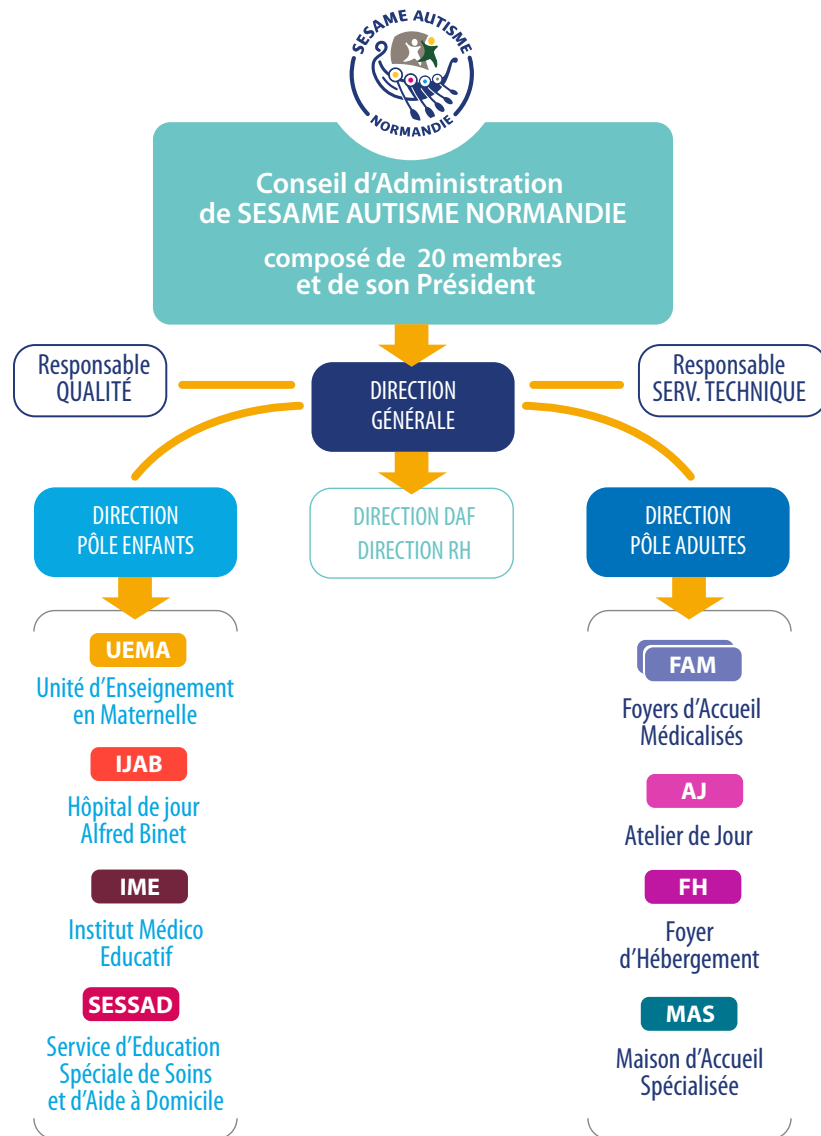


2024



OBJECTIFS OPÉRATIONNELS À 5 ANS





**e** Pôle ENFANTS

**UEMA**

Unité d'Enseignement en Maternelle  
Ecole maternelle Graindor  
1, rue du Général Giraud  
76000 Rouen  
Tél : 02 35 65 50 50

**IJAB**

Hôpital de Jour Alfred Binet  
66, rue de Préaux  
76160 Darnétal  
Tél : 02 32 12 13 17

**IME**

Institut Médico Educatif l'Escale  
6, rue du Madrillet  
76800 Saint Etienne du Rouvray  
Tél : 02 35 65 50 50

**SESSAD**

Service d'Education Spéciale et de Soins à Domicile  
**Les 2 rives**  
Arche III, allée de l'arc en ciel  
ZAC de la Bretèque  
76230 Bois Guillaume  
Tél : 02 32 19 19 05

**a** Pôle ADULTES

**AJ**

Atelier de Jour  
**Terres de Rouvre**  
25 bis, route d'Houpeville  
76960 Notre-Dame de Bondeville  
Tél : 02 32 82 66 30

**FH**

Foyer d'Hébergement  
**Terres de Rouvre**  
25 bis, route d'Houpeville  
76960 Notre-Dame de Bondeville  
Tél : 02 32 82 66 30

**FAM**

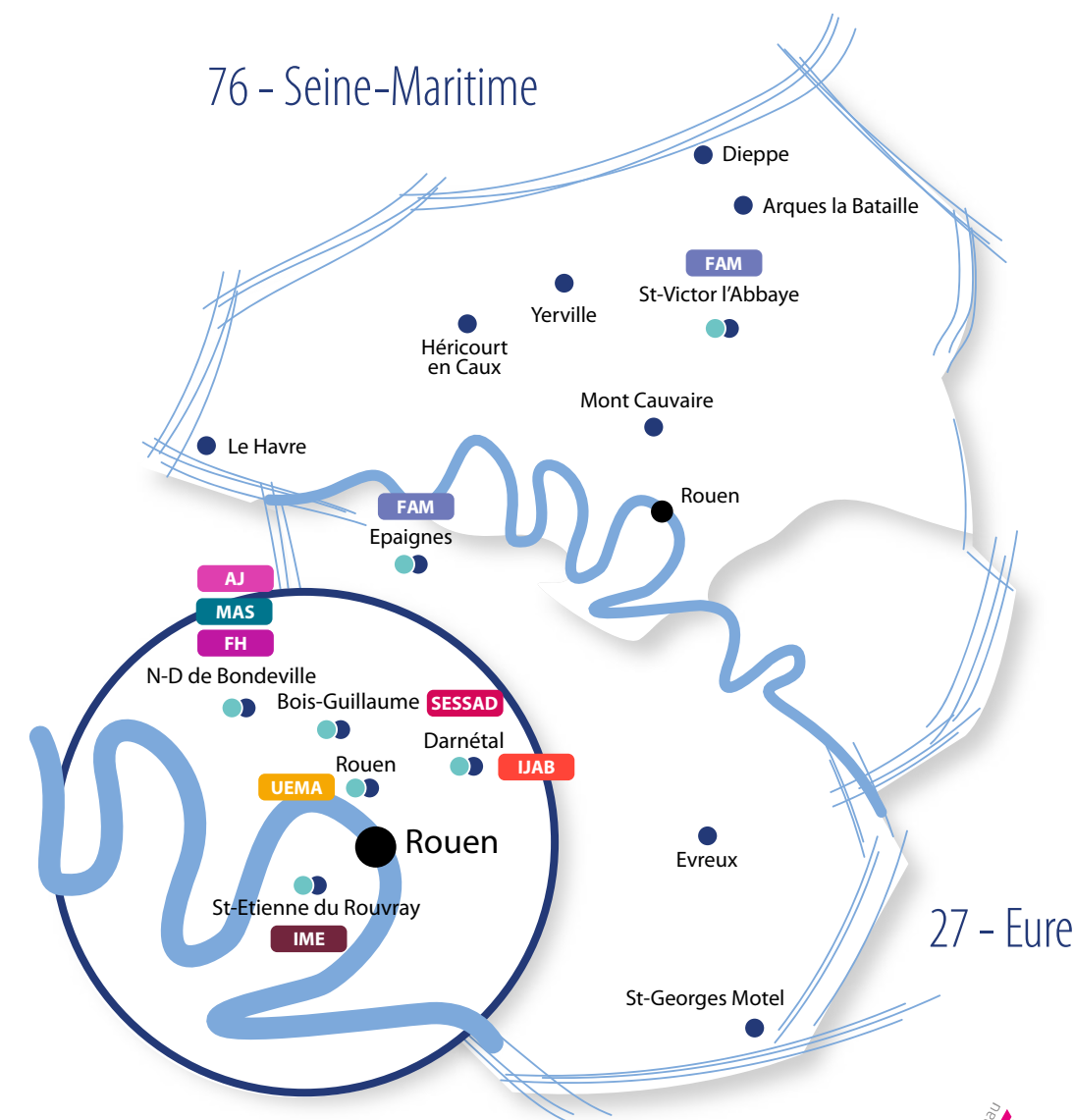
Foyer d'Accueil Médicalisé  
**La Roncier**  
30, route du Roncier  
76890 Saint-Victor l'Abbaye  
Tél : 02 35 34 70 83

**FAM**

Foyer d'Accueil Médicalisé  
**La Moisson**  
1, rue des écoliers  
27260 Epaignes  
Tél : 02 32 20 12 24

**MAS**

Maison d'Accueil Spécialisée  
**Terres de Rouvre**  
25 bis, route d'Houpeville  
76960 Notre-Dame de Bondeville  
Tél : 02 32 82 66 30



- Etablissements Sésame Autisme Normandie membre du Réseau TED 276
- Autres établissements membre du Réseau TED 276

<b>ANESM</b>	Agence Nationale de l'Evaluation et de la qualité des établissements et services Sociaux et Médico-sociaux
<b>AJ</b>	Atelier de jour
<b>ARACT</b>	Association Régionale pour l'Amélioration des Conditions de Travail
<b>ARAPI</b>	Association pour la Recherche sur l'Autisme et la Prévention des Inadaptations
<b>ATD</b>	Autisme Théâtre et Différence
<b>CDAPH</b>	Commission des Droits et de l'Autonomie des Personnes Handicapées
<b>CDCPH</b>	Conseil Départemental Consultatif des Personnes Handicapées
<b>CLIS</b>	Classe pour l'inclusion scolaire
<b>CHN</b>	Coordination Handicap Normandie
<b>COS</b>	Conseil d'Orientation Stratégique
<b>CPOM</b>	Contrat Pluriannuel d'Objectifs et de Moyens
<b>CRAN/SE</b>	Centre de Ressources Autisme Normandie Seine Eure
<b>CREAI</b>	Centre Régional pour l'Enfance et l'Adolescence Inadaptée
<b>ESAT</b>	Etablissement ou Service d'Aide par le Travail
<b>FAM</b>	Foyer d'Accueil Médicalisé
<b>FH</b>	Foyer d'Hébergement
<b>GCS</b>	Groupe de Coopération Sanitaire
<b>HAS</b>	Haute Autorité de Santé
<b>IJAB</b>	Institut de Jour Alfred Binet
<b>MAS</b>	Maison d'Accueil Spécialisée
<b>QVT</b>	Qualité de Vie au Travail
<b>RPS</b>	Risques psychosociaux
<b>SAN</b>	Sésame Autisme Normandie
<b>SAMSAH</b>	Service d'Accompagnement Médico-Social pour Adultes Handicapés
<b>SAVS</b>	Service d'Accompagnement à la Vie Sociale
<b>SESSAD</b>	Service d'Education Spéciale et de Soins à Domicile
<b>TED</b>	Trouble Envahissant du Développement
<b>TSA</b>	Troubles du Spectre de l'Autisme
<b>UEMA</b>	Unité d'Enseignement en Maternelle
<b>ULIS</b>	Unité Localisée pour l'Inclusion Scolaire
<b>URIOPSS</b>	Union Régionale Interfédérale des Oeuvres et organismes Privés non lucratifs Sanitaires et Sociaux







[www.autisme-san.fr](http://www.autisme-san.fr)

Projet associatif

20<sup>20</sup>/<sub>25</sub>